

# わっおら

避難  
訓練



救急車に乗れて  
うれしかった。  
かっこよかったよ

お母さんと一緒に安全に避難できました。

## 幼児療育センター 指導・行事の様子 ～子どもたちの発見・気づきを大切に～

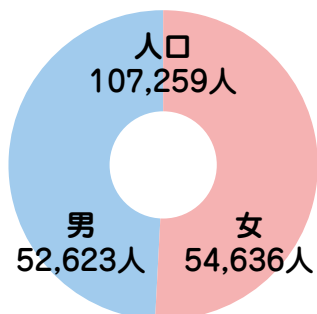
グループ  
療育



4月から進級し、お友だちも担任もかわりました。「きょうはホールでサーキット遊びをします」と説明すると「やったー」と大喜び

### 管内の人口と世帯数

(平成30年5月1日現在)

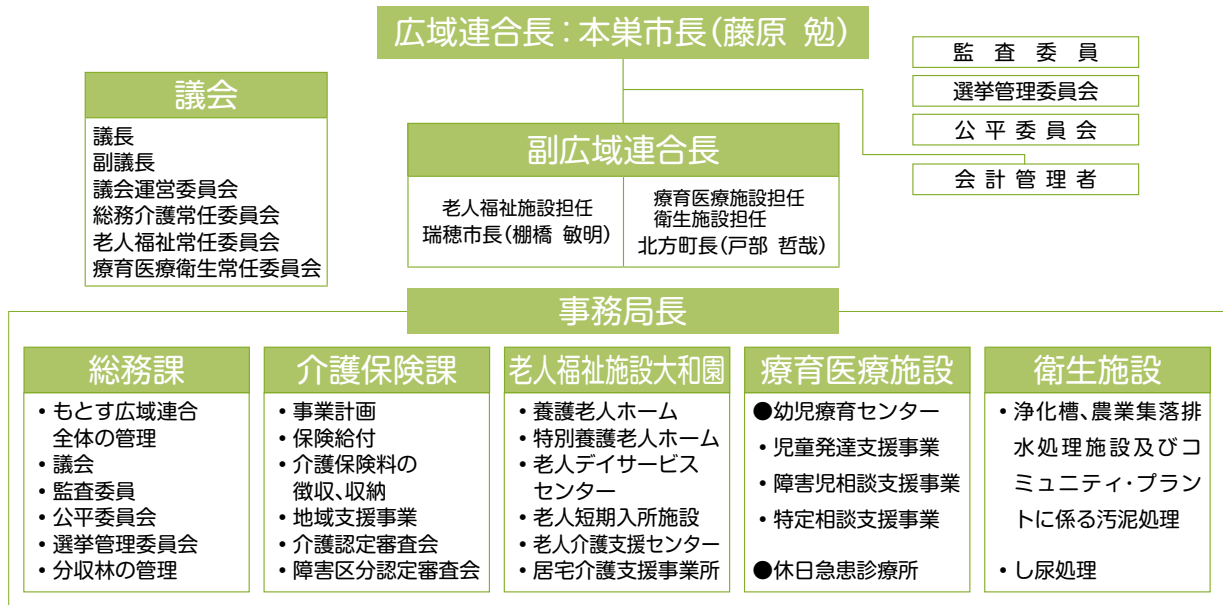


### 主な内容

もとす広域連合 組織体制	2
平成28年度決算 連結財務書類	3
平成30年度 介護保険料について	4
介護サービス等調査委員会運営状況の公表	4
介護保険負担限度額認定証の更新のお知らせ	5
平成31年4月採用 もとす広域連合 職員募集	5
衛生施設 さわやかプラント通信	6
療育医療施設のご案内	6
大和園の介護サービス	7
地域包括支援センターだより	8

# もとす広域連合 組織体制

もとす広域連合は、瑞穂市、本巣市及び北方町で組織された特別地方公共団体です。組織市町の介護保険に係る事務等の共同処理や、老人福祉施設大和園、幼児療育センター、休日急患診療所、し尿処理施設の管理・運営等を行っています。



もとす広域連合では、ホームページでも、各施設の活動をご案内しています。もとす広域連合議会や職員採用情報等、各施設の情報を分かりやすく発信していますので、ぜひご覧ください。

ホームページアドレス <http://www.motosu-union.gifu.jp>



## 平成29年度 情報公開及び個人情報保護実施状況

もとす広域連合情報公開条例及びもとす広域連合個人情報保護条例の規定により、公文書の公開等及び個人情報の開示等の実施状況を次のとおり公表します。

### 情報公開関係

平成29年度 公文書の公開等の実施状況  
……請求件数 6 件

実施機関	請求件数	決定状況								
		全部公開	部分公開	審査請求件数			審査請求件数			
				却下	決定状況 変更して公開	決定等を取消 して又は公開	却下	決定状況 変更して公開	決定等を取消 して又は公開	
広域連合長	6		5				1			
議会	0									
選挙管理委員会	0									
公平委員会	0									
監査委員	0									
合計	6		5				1			

### 個人情報保護関係

平成29年度 個人情報の開示等の実施状況  
【開示請求関係】……請求件数 1 件

実施機関	請求件数	決定状況								
		開示	部分開示	審査請求件数			審査請求件数			
				却下	決定状況 変更して公開	決定等を取消 して又は公開	却下	決定状況 変更して公開	決定等を取消 して又は公開	
広域連合長	1		1							
議会	0									
選挙管理委員会	0									
公平委員会	0									
監査委員	0									
合計	1		1							

【利用停止請求関係】(違法に収集または提供された個人情報の利用及び提供の停止または消去の請求) …… 請求件数 0 件

【訂正請求関係】(誤った個人情報の訂正の請求)

…… 請求件数 0 件

# 平成28年度決算 連結財務書類

平成27年1月に国より示されました財務書類の作成に関する「統一的な基準」により、広域連合や一部事務組合を含む全ての地方公共団体に財務書類の作成が要請されたことを受け、平成28年度決算分の財務書類を作成しましたので、その概要をお知らせします。

## 財務書類とは

### ●貸借対照表

会計年度末時点における、資産と負債の状況を表したものです。左側に資産を表示し、右側に負債及び資産と負債の差額である純資産を計上しています。

【資産とは】将来の資金流入をもたらすもの、将来の行政サービス提供能力を有するものです。建物や工作物などの事業用資産や物品、基金、現金預金などです。

【負債とは】将来、債権者等への資金流出をもたらすものです。地方債やリース債務、賞与等引当金、退職手当引当金などです。

### ●行政コスト計算書

経常的な行政サービスを提供するために必要な費用と使用料・手数料などの収入を表し、経常費用合計から経常収益合計を差し引いて純経常行政コストを表しています。

### ●純資産変動計算書

純資産（資産から負債を引いたもの）総額の変動をどのような財源や要因で増減したかを表しています。

### ●資金収支計算書

現金の流れを表すもので、収支を性質別に区分し、どのような活動に資金を必要としたかを表しています。

## 連結財務書類

※連結とは、複数の会計を合算することです。広域連合は、一般会計等財務書類にその他の特別会計や関連団体を加えて一つの行政サービス実施主体とみなして作成しています。

(単位:千円)

### 【貸借対照表】

資産の部		負債の部	
1. 固定資産	3,946,331	1. 固定負債	1,226,200
(1) 有形固定資産	2,588,634	(1) 地方債	166,150
① 事業用資産	2,219,097	(2) 退職手当引当金	1,045,130
② 物品	369,537	(3) その他	14,920
(2) 無形固定資産	10,403	2. 流動負債	97,942
(3) 投資その他の資産	1,347,294	(1) 1年内償還予定地方債	44,604
① 長期延滞債権	27,148	(2) 賞与等引当金	31,386
② 基金	1,336,131	(3) その他	21,952
③ 徴収不能引当金	△ 15,985	負債合計	1,324,142
2. 流動資産	1,325,003	純資産の部	
(1) 現金預金	450,624	1. 固定資産等形成分	4,794,418
(2) 未収金	26,292	2. 余剰分(不足分)	△ 847,226
(3) 基金	848,087	純資産合計	3,947,192
資産合計	5,271,334	負債及び純資産合計	5,271,334

### 【純資産変動計算書】

1. 期首純資産残高	3,845,225
2. 純行政コスト	△ 7,773,969
3. 財源	7,875,936
(1) 税金等	5,524,197
(2) 国県等補助金	2,351,739
4. 資産評価差額	0
5. 無償所管換等	0
6. その他	0
期末純資産残高	3,947,192

### 【資金収支計算書】

期首資金残高	452,690
当期資金収支額	△ 15,343
業務活動収支	222,515
業務支出	7,788,970
業務収入	8,011,485
投資活動収支	△ 184,203
投資活動支出	281,769
投資活動収入	97,566
財務活動収支	△ 53,655
財務活動支出	53,655
財務活動収入	0
期末資金残高	437,347
期末歳計外現金残高	13,277
期末資金残高	450,624

### 【行政コスト計算書】

1. 経常費用	7,915,730
(1) 業務費用	1,643,101
① 人件費	683,709
② 物件費等	815,350
③ その他の業務費用	144,042
(2) 移転費用	6,272,629
2. 経常収益	141,761
3. 純経常行政コスト	7,773,969
4. 臨時損失	0
5. 臨時利益	0
6. 純行政コスト	7,773,969

<連結財務書類の範囲>

【連結】	
特別会計	・ 介護保険特別会計
	・ 老人福祉施設特別会計
関連団体	・ 岐阜県市町村職員退職手当組合
【一般会計等】	
	・ 一般会計
	・ 老人福祉施設特別会計の一部

## 財務書類から見た特徴

### ●純資産比率＝純資産合計/資産合計 74.88%

保有する資産のうち正味の資産の割合を表し、純資産比率が高ければ、過去の世代が有形固定資産の形成費用を負担したことを表しています。一般的にこの数値が高い方がよいとされています。

### ●社会資本形成の世代間負担比率＝純資産合計/固定資産 100.02%

社会資本形成としての固定資産が起債等の借金でなく、どのくらい純資産で賄われているかを表し、過去の世代によって形成されているのか、また、将来への負担として先送りしたものを表しています。この数値が高いほど過去の世代の負担によって形成されていることになります。

# 65歳以上の方の介護保険料が 7月に決まります

## 《介護保険料の決め方》

介護保険は、みなさんの介護保険料と国・県・市や町の公費によって賄われています。このため、介護保険料は、サービス利用量が多ければ高くなり、少なければ低くなります。

もとす広域連合管内の65歳以上の方の介護保険料は、管内で必要となる介護サービス費の23%を管内にお住まいの65歳以上の方の人数で割った額が基準となります。平成30年度から平成32年度の基準となる額は、月額6,020円です。この額は、介護保険サービス利用量に依り、3年に1度見直しが行われ、今年度から3年間の年間介護保険料は下表のとおりです。

この介護保険料は、住民税の課税状況、課税年金収入額および所得金額等に応じて、10段階に分かれています。

## 《納付方法》

介護保険料の納め方には次の2通りがあります。

1. 特別徴収(年金からの天引き)  
老齢(退職)年金・遺族年金・障害年金の受給額が月額18万円

以上の方は、年金受給時に年金から天引き(年6回)されます。

## 2. 普通徴収(納付書・口座振替)

老齢(退職)年金・遺族年金・障害年金の受給額が月額18万円未満の方、65歳になって間もない方、他の市区町村から転入してきた方などは、納付書または口座振替で納めていただきます。納期は7月から翌年2月までの毎月末(ただし、月末が土・日・祝日の場合は翌月最初の営業日、12月は25日の年8回)です。納付忘れがないように口座振替をお勧めしています。

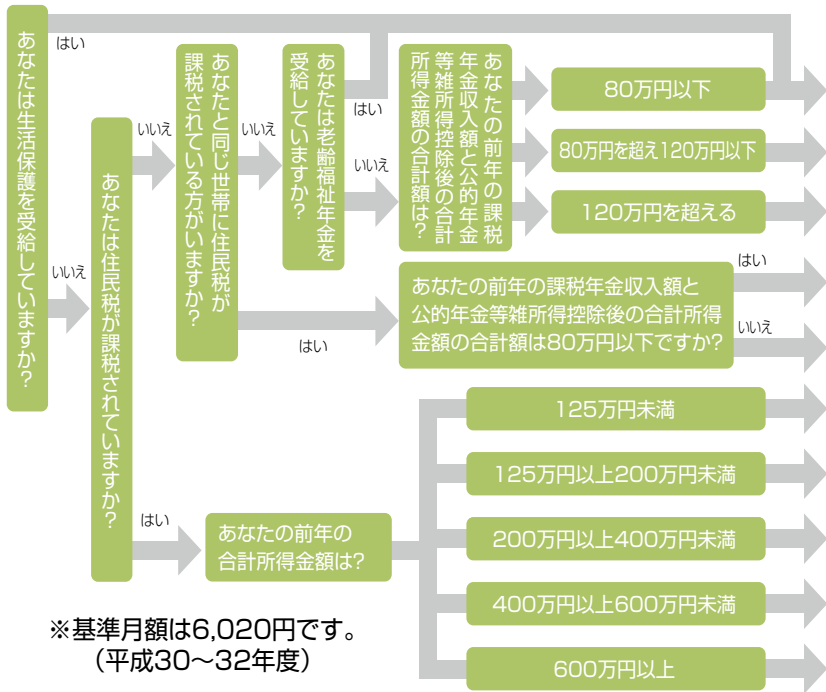
特別徴収・普通徴収のいずれの方にも、住民税確定後の7月中旬に平成30年度の介護保険料を算定し「介護保険料納入通知書」によりお知らせします。

普通徴収納付書払いの方につきましては、平成30年度第1期から第8期(納期限：7月末から翌年2月末まで)の納付書が介護保険料納入通知書と一緒に届いてきますので必ずご確認ください。

介護保険制度にご理解いただき、納期限までに介護保険料を納めていただきますようお願いいたします。



## あなたの介護保険料は？ 基準額をもとに、所得段階に応じて介護保険料が決まります。



段階	介護保険料率	年間介護保険料額 (12カ月分)
第1段階	基準額×0.45	<b>32,500円</b>
第2段階	基準額×0.65	<b>46,900円</b>
第3段階	基準額×0.75	<b>54,100円</b>
第4段階	基準額×0.90	<b>65,000円</b>
第5段階	基準額	<b>72,200円</b>
第6段階	基準額×1.15	<b>83,000円</b>
第7段階	基準額×1.25	<b>90,300円</b>
第8段階	基準額×1.50	<b>108,300円</b>
第9段階	基準額×1.75	<b>126,400円</b>
第10段階	基準額×1.85	<b>133,600円</b>

※基準月額6,020円です。  
(平成30～32年度)

※1 第1段階の介護保険料は公費による軽減後の金額です。

※2 表中記載の合計所得金額は、長期譲渡所得および短期譲渡所得に係る特別控除額を控除した金額です。

## 介護サービス等 調査委員会 運営状況の公表

もとす広域連合介護サービス等調査委員会設置条例第14条第1項の規定に基づき、平成29年度の運営状況についてお知らせします。

- ・申立ての受付件数(苦情の概要).....0件
- ・申立ての処理状況.....0件

この委員会は介護保険に関する苦情等を公正かつ迅速に処理し、介護保険制度を適正に運営できるように設置された第三者機関です。介護サービス等の苦情等があれば、遠慮なくご相談ください。

問い合わせ先

介護保険課 保険係

058-320-2220



現在介護保険負担限度額認定証の交付を受けている方へ

## 介護保険負担限度額

### 認定証の更新のお知らせ

現在、お持ちの介護保険負担限度額認定証は、有効期限が平成30年7月31日までとなっております。引き続き認定が必要な方は改めて申請が必要です。有効期限が平成30年7月31日までの介護保険負担限度額認定証の交付をすでに受けている方には、7月初旬にもとす広域連合より更新のお知らせをお送りします。お知らせに同封の申請書類等に必要事項をご記入のうえ、もとす広域連合または各市町の介護保険担当課窓口へご提出ください。申請後、認定された方には「平成30年度介護保険負担限度額認定証」を送付します。

#### ◆ご注意

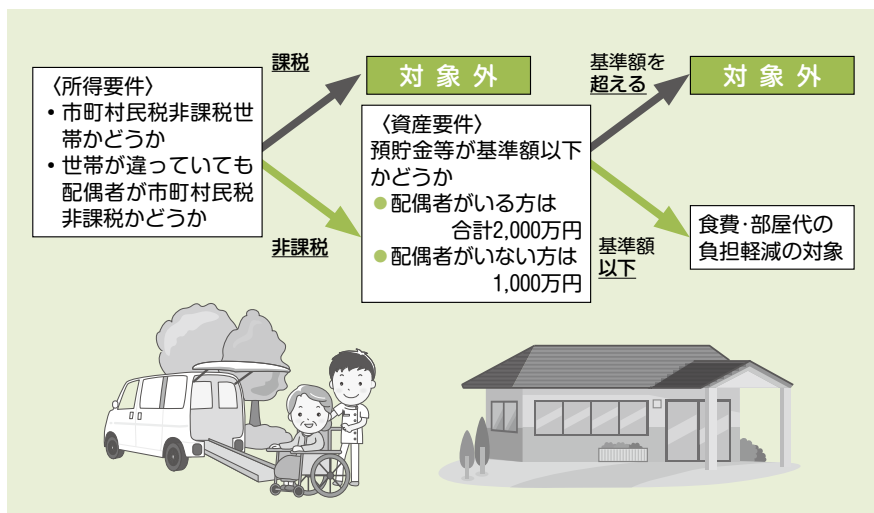
判定要件に預貯金等の資産の基準がありますので、資産にあたるものを複数お持ちの場合は、確認できるものをすべて提出してください。

#### ◆利用者負担段階対象者について

世帯全員が市町村民税非課税であって、課税年金収入額と合計所得金額（※）及び非課税年金収入額（遺族年金と障害年金など）の合計額が年額80万円以下でかつ預貯金等が基準額以下の方は、食費・部屋代について、利用者負担段階第2段階の負担をしていただきます。

※合計所得金額とは、長期譲渡所得及び短期譲渡所得に係る特別控除額及び公的年金等に係る雑所得を控除した金額です。

### 【食費・部屋代の負担軽減対象者の判定の流れ】



#### ◆介護保険負担限度額認定証とは…

所得の低い方の施設サービスやショートステイの利用が困難とならないように、申請により食費・部屋代の軽減を行うものです。軽減対象となる判定の流れは次のとおりです。

#### ◆問い合わせ先

介護保険課 保険係

電話 058-3320-2220

## 平成31年4月採用 もとす広域連合 職員募集

#### ▼募集職種及び採用予定人員

一般行政職:療育指導員若干名  
※勤務地 幼児療育センター…本業市政田500番地1

#### ▼受験資格等

下記条件を全て満たす方

- ・大学卒業程度、短大卒業程度（平成31年3月卒業見込みの方を含む）で、平成元年4月2日以降に生まれた方
- ・下記に示すいずれかの資格をお持ちの方（1つで可）  
幼稚園教諭免許状  
小学校教諭免許状、中学校・高等学校教諭免許状  
特別支援学校教諭免許状  
保育士  
臨床心理士  
作業療法士  
言語聴覚士  
社会福祉士等

※いずれの資格も平成31年3月取得見込みの方を含む。

#### ▼試験日時

平成30年9月16日（日）  
受付開始 午前8時50分 着席完了 午前9時20分

#### ▼試験場所

岐阜県立岐阜総合学園高等学校 岐阜市須賀2-7-25

#### ▼試験方法

教養試験、事務適性検査、一般性格診断検査  
※第2次試験以降の予定については、その都度文書にて直接本人に通知します。

#### ▼申込書の配布

7月2日（月）8時30分から7月31日（火）午後5時15分まで（平日のみ）の間、もとす広域連合総務課でお渡しします。なお、郵送を希望される方は、往信封筒に「職員採用試験申込書希望」と朱書きし、角形2号の返信用封筒に返信用切手120円分を貼ったものを同封し、もとす広域連合総務課までお送りください。

#### ▼申込の受付

7月2日（月）8時30分から7月31日（火）午後5時15分必着（平日のみ）で、もとす広域連合総務課まで提出してください。  
申込書類を郵送にて提出される方は、必ず簡易書留とし、封筒の表に「職員採用試験申込書在中」と朱書きしてください。

#### ▼申込・問い合わせ先

〒501-0466 本業市下真桑1000番地  
本業市役所真正分庁舎内 もとす広域連合 総務課  
TEL 058-320-2266



施設で処理をして放流される水(放流水)の水質検査の結果を報告します。

## 平成29年度放流水の水質検査結果一覧表

(平成29年4月～平成30年3月)

項目	単位	規制値	4月	5月	6月	7月	8月	9月	10月	11月	12月	1月	2月	3月
検査日	-	-	27日	24日	29日	26日	31日	27日	26日	30日	21日	24日	28日	29日
天気	-	-	晴れ	曇り	曇り	曇り	晴れ	曇り	晴れ	曇り	晴れ	晴れ	晴れ	晴れ
気温	℃	-	17	24	27	29	32	25	18	12	6	2	9	18
水温	℃	-	22	25	28	29	30	28	25	19	17	15	16	20
pH	-	5.8~8.6	7.1	7.0	7.0	7.0	6.9	6.9	7.0	7.1	6.9	7.1	6.9	6.9
BOD	mg/ℓ	20mg/ℓ以下	<0.5	1.6	<0.5	<0.5	<0.5	2.2	<0.5	<0.5	2.7	1.3	3.7	<0.5
COD	mg/ℓ	30mg/ℓ以下	9.2	9.6	8.4	10	12	11	10	7.2	8.8	10	14	14
SS	mg/ℓ	70mg/ℓ以下	1	10	9	14	2	7	2	2	5	6	6	2
大腸菌群数	個/mℓ	3,000個/mℓ以下	<30	<30	<30	<30	<30	<30	<30	<30	<30	<30	<30	<30
COD負荷量	kg/日	34.7kg/日以下	3.00	3.09	3.05	3.35	2.84	2.40	2.38	2.05	2.26	2.34	2.20	2.91
T-N負荷量	kg/日	40.4kg/日以下	0.43	0.36	0.33	0.46	0.39	0.45	0.42	0.33	0.27	0.42	0.37	0.34
T-P負荷量	kg/日	3.5kg/日以下	0.01	0.02	0.01	0.01	0.03	0.01	0.01	0.00	0.00	0.00	0.00	0.00
放流量	m <sup>3</sup> /日	-	290.0	286.9	274.1	302.2	277.1	257.1	249.9	256.0	278.2	301.0	285.2	298.5

廃棄物処理法、水質汚濁防止法及び第7次総量規制に係る8項目(○印)については、全項目をクリアしており、環境保全には十分配慮しています。適正に処理された水は天王川に放流しています。

pH .....水素イオン濃度のこと。溶液中の水素イオン濃度を表わす指数。7を中性とし、7より大きくなるほどアルカリ性が強くなり、逆に小さくなるほど酸性が強くなる。

BOD .....生物学的酸素要求量のこと。微生物によって酸化分解されるときに消費される酸素の量。数値が高いほど汚れが大きいことを示す。

COD .....化学的酸素要求量のこと。酸化剤によって酸化されるときに消費される酸化剤の量を換算した値。数値が高いほど汚れが大きいことを示す。

SS .....浮遊物質のこと。

大腸菌群数 .....人の腸管内に常時生息し、健康な人間の糞便1g中に10億~100億存在するといわれている。大腸菌群数は容易に検出できることから、し尿汚染の指標として広く用いられている。

T-N .....全窒素のこと。有機態窒素に無機態窒素(NH<sub>4</sub>-N・NO<sub>2</sub>-N・NO<sub>3</sub>-N)を加算した総量。

T-P .....全リンのこと。汚泥や糞尿などに含まれるリンの全量のこと。

微量に含まれる物質の割合を表す単位 mg/ℓ (ppm) .....100万分の1 ( $\frac{1}{10^6}$ )



本業郡北方町北方3219-25  
☎058-323-0523  
【診療時間のみ】



◎ 休日急患診療所

● 診療科目 / 内科、小児科

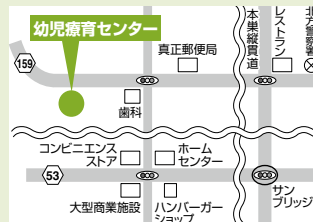
● 診療時間 / 午前9時~正午  
午後1時~4時

● 診療日 / 日曜日、祝日  
1月2日、3日、  
8月15日

※ 当番医につきましては、  
もとず医師会ホームページ  
を参照

※ 受診時は医療保険証をご  
持参ください。

※ 薬は原則、当日分のみの処方となります。



発達についてご心配なことは、お気軽にご相談ください。  
〒501-0471 本業市市政田500-1  
☎058-323-0584



### ◎ 幼児療育センター

## 療育医療施設のご案内

# 大和園の介護サービス

## 特別養護老人ホーム

要介護3以上の方が対象です。

入居していただき、日常生活に必要な食事、入浴、排泄等の必要な介護を提供します。

入居には申込書を提出していただき、年3回行われる“入所検討委員会”にて入居者を決定します。



### 【特色】

ゆうあい祭りや夏祭り、敬老祝賀会等の年中行事や誕生日会、ピクニック外出等の企画行事も行っています。

## 短期入所（ショートステイ）

要支援1～要介護5の方が対象です。

ご家庭で一時的に介護ができない、介護者の休息が必要な場合に短期間入所していただき、食事、入浴、排泄等の必要な介護を提供します。



### 【特色】

4人部屋（20床）、ユニット型個室（16床）があり、要望に合わせてご利用していただけます。  
※多床室と個室では料金が異なります。

## 居宅介護支援事業所

要介護認定の申請の代行をします。

自宅での介護が必要な方にご本人やご家族の要望を元にケアプラン（計画書）を作成し、必要な介護サービスの調整等を行います。



### 【特色】

営業時間8:30～17:30以外にも、電話による24時間の連絡体制を確保しています。

## 通所介護（デイサービス）

要支援1～要介護5の方が対象です。

自宅ですできるだけ自立した生活が送れるように、日帰り（送迎付）で機能訓練やレクリエーション、他者との交流を楽しむことで、身体や頭の機能の維持、向上を図ります。



また入浴、食事の支援も行います。

少人数で家庭的な雰囲気でご過ごして頂けるデイサービスも併設しています。

### 【特色】

年中無休 夕食提供後の送りも行います。

作業療法士を配置し、身体の状態に合わせてリハビリを提供しています。

音楽療法やアニマルセラピー等のプログラムで、楽しみながら心身の健康が向上できるように取り組んでいます。

ご相談等はこちらまでご連絡ください。  
もとす広域連合 老人福祉施設大和園  
総合相談サービス係  
電話:0581-34-2555

## 職員募集

	職 種	仕事内容	必要資格	報酬・時給	休 暇
①	介護嘱託員	夜勤含む 生活介護全般 ※特養・ショート	介護職員初任者研修 (ヘルパー2級)以上の 資格を有する方	月給178,600円 夜間勤務手当 ボーナス有	年間休日 152日程度 有給休暇有
②	介護職員 (パート)	生活介護全般 ※6:30～19:15の中で 固定・変則勤務有	資格不問、短時間可	時給850円～1,125円 資格・勤務日・時間帯 等によります	年間休日 120日程度 有給休暇有
③	運転手 (パート)	デイサービスの送迎 ※朝夕合わせて4時間程度	普通自動車免許を有する方	時給900円～	

詳細につきましては右記までご連絡下さい。

電話:0581-34-2555 経営管理係

# !!あわてず、落ち着いて!まずは相談しましょう!!

高齢者を狙った、振り込め詐欺などの被害は巧妙化し、新しい手口も日々発生しています。このような被害に遭わないために、詐欺の手口と防犯対策をご紹介します。



こんな手口にだまされないで!

## 手口① 息子や孫をかたって…

- 携帯電話を落とした
- 至急、交通事故の示談金が必要

## 手口② 架空の会社をかたって…

- 未払いの料金があり、訴訟を提起された
- 老人ホームの優先入所権利が当たった

## 手口③ 市役所などの職員をかたって…

- 医療費や保険金、税金の還付金がある
- 携帯電話を持ってATMへ行ってください

他にも、コンビニで電子マネーカードを購入させたり、コンビニ払い、宅配便などの新しい手口もあります。



すぐできる!振り込め詐欺防止対策

- ⚠ 「自分だけは大丈夫」という思い込みを捨てる
- ⚠ 振り込め詐欺の手口を理解しておく
- ⚠ 常時、留守番電話に設定する
- ⚠ 家族だけが知る「合言葉」を決めておく
- ⚠ すぐに家族や友人、警察など誰かに相談する



## 重要! 消費者ホットライン 188

おかけになる前に、お住まいの郵便番号をご確認ください。ガイダンスに沿って郵便番号を入力すると、お住まいの近くにある消費生活センターにつながります。

- |                     |               |
|---------------------|---------------|
| 岐阜県県民生活相談センター消費生活相談 | ☎058-277-1003 |
| 瑞穂市消費生活相談室          | ☎058-322-6517 |
| 本巣市役所 消費生活相談窓口      | ☎0581-34-5025 |
| 北方町役場 消費生活相談窓口      | ☎058-322-9936 |

### 《各市町の地域包括支援センターの連絡先》

瑞穂市地域包括支援センター	〒501-0222 瑞穂市別府1283番地 (瑞穂市総合センター1階) 電話: 058-327-4118 FAX: 058-327-5304
本巣市地域包括支援センター	〒501-0466 本巣市下真桑1199番地1 (本巣市真正老人福祉センター内) 電話: 058-324-5166 FAX: 058-324-5167
北方町地域包括支援センター	〒501-0492 本巣郡北方町長谷川1丁目1番地 (北方町役場内) 電話: 058-323-5540 FAX: 058-323-2114